

和4头若蚜, 1975-V-22, 浙江(杭州市), No. 5779, 寄主: 黄檀, 钟铁森采; 10头有翅孤雌蚜, 1头若蚜和1头无翅雌性蚜, 1985-X-28, 湖南(长沙市), No. 8273, 寄主: 黄檀, 张广学采; 3头有翅孤雌蚜, 1974-V, 广东(广州市), No. Y1025, 寄主: 黄檀, 陈庆雄采; 4头有翅孤雌蚜和3头若蚜, 1981-VI-18, 广西(平南县), No. Y6549, 何彦东采; 5头有翅孤雌蚜, 1981-IX-18, 广西(水源县), No. Y6557, 寄主: 黄檀, 兰万福采。

分布 江苏(苏州)、浙江(杭州)、湖南(长沙)、广东(广州)、广西(平南、水源)、四川(成都)。

生物学 该种蚜虫在寄主植物黄檀的叶背及嫩梢为害, 严重时造成寄主干黄或枯死。

16. 竹斑蚜属 *Chucallis* Tao, 1964

Chucallis Tao, 1964: 221. **Type species:** *Myzocallis bambusicola* Takahashi, 1921; by monotypy.

Chucallis Tao; Tao, 1990: 139; Zhang, 1999: 227—228.

属征 有翅孤雌蚜前额突起不甚发达。头部无背中缝, 上唇基片上方无突起。触角6节, 触角末节鞭部稍长于基部。头部及胸部无背瘤。腹部有背中瘤, 大于腹管。体毛简单, 尖锐。休息时翅平置于体背上, 各翅脉不镶黑边。腹管截断状, 略长于基宽。尾片瘤状。尾板分裂为两片。胚胎体背毛长, 头状。头部背前方毛2对, 背后中毛2对, 后侧毛1对, 胸部背板缘毛单一, 中毛1对, 后胸背毛短于前、中胸背毛; 腹部背片I—VIII缘毛单一, 背片IV、V、VII中毛远离, 背片VIII毛2根。腹管可见。

生物学 寄主在禾本科 Gramineae 竹类植物叶片上。

分布 世界已知仅1种, 中国有分布。

(38) 水竹斑蚜 *Chucallis bambusicola* (Takahashi, 1921) (图 129)

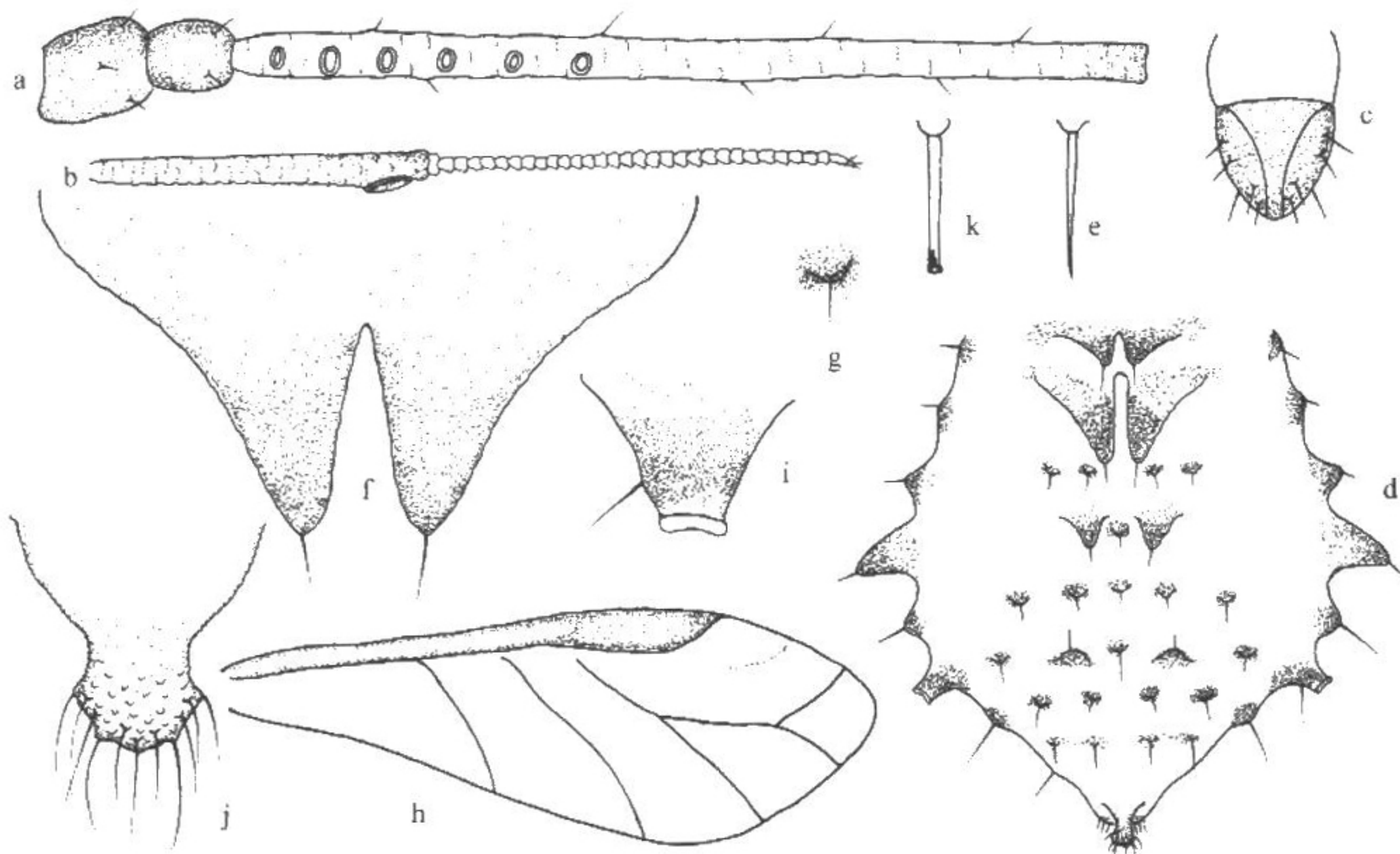
Myzocallis bambusicola Takahashi, 1921: 70.

Agrioaphis bambusicola Takahashi, 1931: 85; Tesng et Tao, 1938: 209.

Chucallis bambusicola (Takahashi): Tao, 1964: 62; Tao, 1990: 139; Zhang, 1999: 228.

特征记述

有翅孤雌蚜 体卵圆形, 体长 2.14mm, 体宽 1.02mm。活体黑褐色, 有黑斑, 背瘤黑色。玻片标本头部及前胸褐色, 中胸黑色, 腹部淡色; 体背中瘤、缘瘤全黑色; 触角节 I、II 黑色外, 其他各节淡褐色; 喙顶端黑褐色; 前足全淡色, 中足股节基部 3/4 及基节黑色, 后足胫节基部 1/6 和基节黑色, 其他部分及各跗节淡色; 腹管黑色, 端胫及基部上缘淡色, 尾片、尾板淡色。体背有明显背缘瘤, 各节背瘤基部与中侧斑溶合, 头部及胸部无背瘤。体表光滑, 背中缘瘤, 均有小刺突组成的横纹, 腹部背片 I、II、

图 129 水竹斑蚜 *Chucallis bambusicola* (Takahashi)

有翅孤雌蚜 (alate viviparous female)

a. 触角节 I—III (antennal segments I—III); b. 触角节 VI (antennal segment VI); c. 喙节 IV + V (ultimate rostral segment); d. 腹部背面观 (dorsal view of abdomen); e. 体背刚毛 (dorsal seta of body); f. 腹部背片 II 中瘤 (spinal tubercle on abdominal tergite II); g. 腹部背片 III 中瘤 (spinal tubercle on abdominal tergite III); h. 前翅 (forewing); i. 腹管 (siphunculus); j. 尾片 (cauda); k. 胚胎 (embryo); 体背刚毛 (dorsal seta of body)。

IV 各有 1 对宽锥形背中瘤，长度依次为 0.06—0.08mm、0.13—0.19mm、0.06—0.08mm，背片 III、背片 V—VII 各有中侧毛基瘤 5 个，扁形突起外，高度均不长于 0.04mm，各节缘瘤黑色独立，延伸于体外，呈牛角形状，延伸体外长度依次为：背片 II 0.03mm、背片 III 0.09mm、背片 IV 0.19mm、背片 V 0.05mm；背片 VI 缘瘤与腹管溶合，各背瘤、缘瘤顶端有 1 刚毛。体背毛尖锐。头顶毛 2 对，长毛 0.05mm，为触角 III 最宽直径 2.1 倍；头部背面 4 对短毛，毛长 0.01mm；前胸背板前中毛 1 对，后中毛 1 对，后缘毛 1 对，前侧角无毛；中胸背板前、中侧毛各 3 对，后中毛 3 对；腹部背片 I 及 V 除中背有毛外，有其他毛 2 或 3 根，腹部背片 I 长毛 0.06mm，缘毛 1 对，毛长 0.03mm；背片 VII 毛 6 根，背片 VIII 毛共 2 对，各毛基斑黑色，长毛 0.05mm。气门圆形开放，气门片黑色。中额及额瘤隆起，呈“W”字形。触角细长，节 III 基部 1/3 膨大，有微瓦纹，全长 1.82mm，为体长 0.85 倍；节 III 长 0.56mm，节 I—VI 长度比例：12:9:100:60:60:36+47；触角少毛短尖锐，节 I—VI 毛数：3 或 4、2、7 或 8、2 或 3、1、1+0 根，鞭部顶端有粗尖毛 4 或 5 根；节 III 长毛 0.01mm，为该节最宽直径 1/4；节 III 有大圆形次生感觉圈 4—6 个，位于基部膨大处。喙短粗，达前胸后缘，节 IV + V 盾状，

长 0.07mm, 为基宽 0.90 倍, 为后足跗节 II 0.65 倍, 有毛 4—5 对。其中次生毛 2—3 对, 足长大, 前足基节宽大, 大于中后足基节; 各胫节端部 1/3 有淡色小刺突分布。后足股节长 0.48mm, 为触角节 III 0.86 倍; 后足胫节长 0.87mm, 为体长 0.41 倍, 后足胫节长毛 0.05mm, 为该节中宽 1.2 倍。跗节 I 毛序: 5, 5, 5。前后翅脉淡色, 无昙; 径分脉基半部不明显或缺。腹管截断状, 光滑, 无缘突, 有切迹, 长 0.09mm, 为基宽 1.43 倍, 为尾片 0.69 倍, 基部有 1 根长刚毛 (为腹部背片 VI 缘毛), 毛长于端径。尾片瘤状, 有小刺突组成横纹, 长 0.13mm, 为基宽 0.84 倍, 有长短毛 10 或 11 根。尾板分裂为两片, 呈“W”形, 有长短毛 14—16 根。生殖板帽状有一宽横带, 有长短毛 16—18 根。

观察标本 2 头有翅孤雌蚜, 1975-V-4, 浙江 (杭州市), No.5567, 寄主: 水竹, 钟铁森采; 1 头有翅孤雌蚜, 1987-VIII-7, 甘肃 (崇信县), No.8858, 寄主: 竹, 钟铁森采; 1 头有翅孤雌蚜和 1 头若蚜, 1986-VII-25, 甘肃 (陇西县), No.8507, 寄主: 竹, 张广学、钟铁森和李静华采; 1 头有翅孤雌蚜和 1 头若蚜, 1986-VII-25, 甘肃 (陇西县), No.8517, 寄主: 莎草, 张广学和李静华采; 4 头有翅孤雌蚜和 6 头若蚜, 1985-VII-22, 甘肃 (天水市麦积山), No.8092, 寄主: 竹, 张广学和钟铁森采; 8 头有翅孤雌蚜和 3 头若蚜, 1987-VIII-1, 甘肃 (甘谷县), No.8819, 寄主: 筱竹 (*Thamnocalamus spathaceus*), 钟铁森采。

分布 浙江 (杭州)、四川 (成都)、甘肃 (崇信、陇西、天水、甘谷)、台湾、香港。
生物学 在禾本科竹类植物叶片上取食。

17. 盔斑蚜属 *Cranaphis* Takahashi, 1939

Cranaphis Takahashi, 1939: 28. **Type species:** *Monellia formosanus* Takahashi, 1924; by original designation and monotypy.

Cranaphis Takahashi: Tao, 1963: 41; Tao, 1990: 132.

属征 有翅孤雌蚜体无明显蜡片。中额突出, 复眼有眼瘤。触角 6 节, 节 VI 鞭部为该节基部 0.81 倍。前翅中脉分三支, 径分脉细弱, 翅脉无昙; 后翅 2 斜脉。腹管环状。尾片瘤状。尾板分裂为两片。

生物学 本属蚜虫主要为害竹类。

分布 世界已知 2 种, 中国分布有 1 种。

(39) 高山盔斑蚜 *Cranaphis formosana* (Takahashi, 1924) (图 130)

Monellia formosana Takahashi, 1924: 64.

Cranaphis formosanus (Takahashi): Tao, 1963: 41; Tao, 1990: 132.